



Università per Stranieri

Perugia

FACOLTA' DI LINGUA E CULTURA ITALIANA



***VALUTAZIONE SULL'ATTIVITA' DIDATTICA
DA PARTE DEGLI STUDENTI
NELL'ANNO ACCADEMICO 2005 / 2006***



Il *Nucleo di Valutazione* dell'Università per Stranieri di Perugia è composto da:

Diego Poli, Università di Macerata, Presidente

Pietro Alessandrini, Università Politecnica delle Marche

Giuseppe Alvaro, Università "La Sapienza" di Roma

Vittorio Luigi Marrè Brunenghi, MiUR

Attila Massimiliano Enrico Tanzi, Università degli Studi di Bologna

Servizio Organi Collegiali – Elezioni – Supporto al Nucleo di Valutazione

Responsabile: Adele Donati

Componenti:

Nicoletta Berellini

Maria Candida Cantarella

Novella Verbeni

SOMMARIO

I) OBIETTIVI DELL'INDAGINE	pag. 4
---	--------

II) METODOLOGIA ADOTTATA

E ORGANIZZAZIONE DELLA RILEVAZIONE	pag. 4
---	--------

Ambito della valutazione	pag. 4
Modalità di presentazione dei dati	pag. 5
Insegnamenti rilevati fra quelli attivati	pag. 7
Strumenti della rilevazione	pag. 8

III) PRESENTAZIONE DEI RISULTATI DELLA RILEVAZIONE	pag. 9
---	--------

GRAFICI

Corsi di Laurea Triennale

Sezione A – Organizzazione del corso di studio	pag. 10
Sezione B – Organizzazione degli insegnamenti	pag. 10
Sezione C – Attività didattiche e studio	pag. 11
Sezione D - Infrastrutture	pag. 12
Sezione E – Interesse e soddisfazione	pag. 12

Corsi di Laurea Specialistica

Sezione A – Organizzazione del corso di studio	pag. 13
Sezione B – Organizzazione degli insegnamenti	pag. 14
Sezione C – Attività didattiche e studio	pag. 15
Sezione D - Infrastrutture	pag. 16
Sezione E – Interesse e soddisfazione	pag. 17

Grafico A – Confronto valutazione A.A. 2004/2005 e A.A. 2005/2006

Corsi di Laurea Triennale	pag. 18
Corsi di Laurea Specialistica	pag. 19

Grafico B – Valutazione Corsi di Laurea Triennale e relativi Corsi di Laurea Specialistica A.A. 2005/2006

IV) CONCLUSIONI E PROPOSTE	pag. 23
---	---------

Allegati:

ALL. A - Questionario utilizzato nella rilevazione anno accademico 2005/2006	pag. 25
---	---------

I

OBIETTIVI DELL'INDAGINE

Il Nucleo di Valutazione dell'Università per Stranieri di Perugia ha compiuto la rilevazione (stabilita dalla legge 370/99, art. 1, c. 2) tenendo presenti le esigenze espresse dal Comitato Nazionale per la Valutazione del Sistema Universitario che sollecita una valutazione stabile delle attività didattiche degli studenti nelle Università italiane e promuove il miglioramento costante di tali attività.

La rilevazione dell'opinione degli studenti frequentanti sulle diverse componenti della qualità della didattica ha consentito al Nucleo di poter procedere alla elaborazione e alla valutazione dei dati sulla base di un corpus di dati caratterizzanti l'impatto delle strutture organizzative della didattica su tutti i corsi di studio attivati.

Oltre a ciò il Nucleo provvede a monitorare le specificità che, rispetto ai normali corsi universitari, alcuni di questi corsi di studio presentano come offerta didattica storicamente qualificante di questo Ateneo. Essa, pertanto, non è facilmente valutabile secondo i parametri da applicare alla generalità degli Atenei nei quali sono attivi corsi umanistici.



II

METODOLOGIA ADOTTATA E ORGANIZZAZIONE DELLA RILEVAZIONE

Nell'anno accademico 2005/2006 è stata conservata la procedura già adottata a partire dall'anno precedente volta a rendere anonima la distribuzione dei questionari. La Segreteria di Facoltà ha dapprima trasmesso a tutti i docenti una circolare per informarli dell'avvio della rilevazione, per consegnare loro successivamente due buste:

- una busta, contrassegnata da una etichetta contenente alcune indicazioni rilevanti (*corso di studi, nome del docente, insegnamento rilevato, aula / sede, eventuale previsione di attività didattiche integrative, data della rilevazione*); in essa sono state inserite le schede compilate e raccolte in aula; tale busta è stata chiusa in presenza degli studenti apponendo sul lembo di chiusura non meno di due firme degli stessi e la firma del docente;
- un'altra busta dove sono stati raccolti i questionari non utilizzati in aula.

I docenti hanno provveduto a distribuire i questionari in aula privilegiando i giorni nei quali il numero degli studenti presenti a lezione risultava essere maggiore. I questionari sono stati consegnati dai docenti alla Segreteria di Facoltà. Quest'ultima ha inoltrato i questionari all'Ufficio di Supporto al Nucleo che ha proceduto alla elaborazione statistica dei risultati ottenuti dai dati di ogni singolo questionario trasferiti dal lettore ottico e raccolti in un programma specifico.

Ambito della valutazione.

Si ricorda che l'Università per Stranieri di Perugia ha unicamente la Facoltà di Lingua e Cultura Italiana.

Gli studenti iscritti ai Corsi di Laurea Triennale ed ai Corsi di Laurea Specialistica nell'anno accademico 2005/2006 non hanno l'obbligo di frequenza.

Modalità di presentazione dei dati.

L'analisi dei dati è introdotta dalla tabella riassuntiva degli ambiti della rilevazione e del numero delle schede compilate ed elaborate (Tab. A: *Corsi di studio rilevati nell'anno accademico 2005/2006*) ai fini di individuare il grado di rappresentatività dei questionari.

TAB. A – Corsi di studio rilevati nell'anno accademico 2005/2006 e grado di rappresentatività dei questionari.

CORSI DI STUDIO RILEVATI	NUMERO ISCRITTI * A	NUMERO INSEGNAMENTI A.A. 2005/2006 B	TOTALE QUESTIONARI POTENZIALI SE TUTTI GLI ISCRITTI FREQUENTASSERO C (A*B)	NUMERO QUESTIONARI RACCOLTI ** D	RAPPRESENTATIVITA' DEL QUESTIONARI IN % E (D/C*100)
LAUREE TRIENNALI					
COMUNICAZIONE INTERNAZIONALE (COMINT)	1.011	28	28.308	608	2,1
TECNICA PUBBLICITARIA (TEP)	488	28	13.664	674	4,9
PROMOZIONE DELLA LINGUA E DELLA CULTURA ITALIANA NEL MONDO (PLIM)	47	15	705	116	16,5
INSEGNAMENTO DELLA LINGUA E DELLA CULTURA ITALIANA A STRANIERI (ILIS)	117	23	2.691	243	9,0
LAUREE SPECIALISTICHE					
COMUNICAZIONE SOCIALE E PUBBLICITARIA	237	3	711	23	3,2
SISTEMI DI COMUNICAZIONE NELLE RELAZIONI INTERNAZIONALI	324	24	7.776	351	4,5
COMUNICAZIONE PUBBLICITARIA E DESIGN STRATEGICO	107	25	2.675	285	10,7
ITALIANO PER L'INTERMEDIAZIONE CULTURALE E D'IMPRESA (ITICI) (è attivo solo il secondo anno di iscrizione)	8	6	48	28	58,3
LINGUA E CULTURA ITALIANA IN SITUAZIONI DI CONTATTO (LISCON)	49	20	980	47	4,8

NOTE relative alla TAB. A

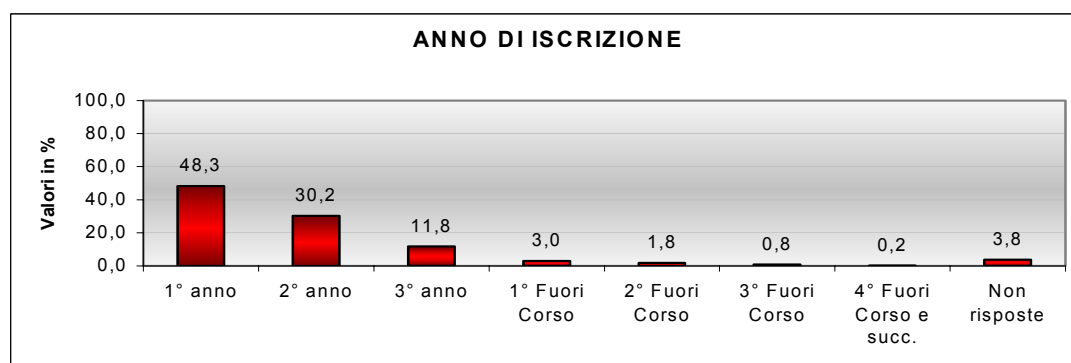
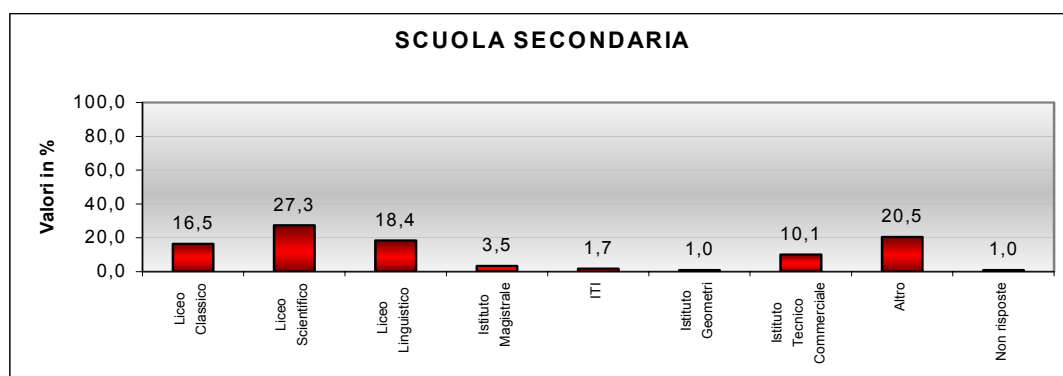
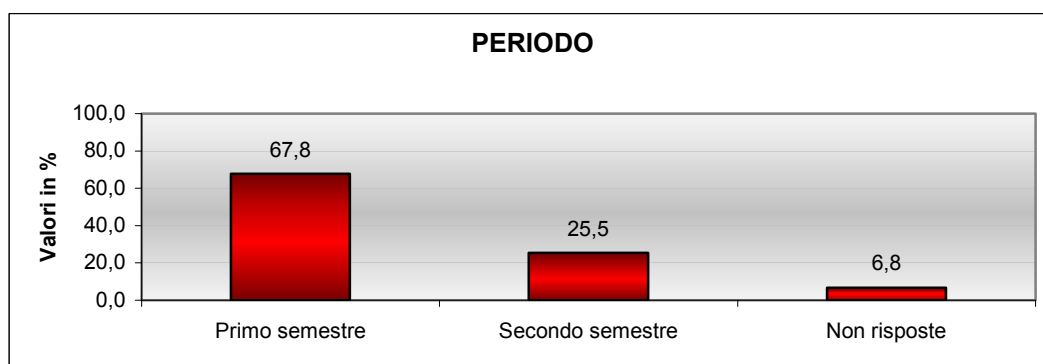
Non sono stati rilevati i seguenti corsi di studio i cui iscritti sono studenti fuori corso:

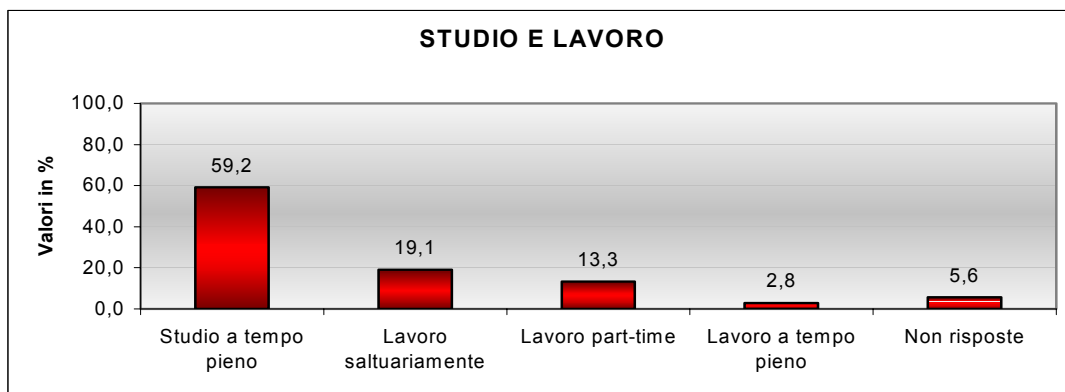
- Comunicazione internazionale (COMINT) – Corso di laurea vecchio ordinamento
- Insegnamento della lingua italiana a stranieri (ILIS) – Corso di diploma universitario
- Lingua e Cultura Italiana (LICI) - Corso di laurea vecchio ordinamento
- Tecnica Pubblicitaria - Corso di diploma universitario

* Studenti iscritti ai Corsi di studio rilevati nell'anno accademico 2005/2006 (fonte: Ufficio statistica MiUR dati aggiornati al 31/07/2006)

**Il totale dei questionari rilevati è di n. 2.392 risultante dalla somma di 2.375 (totale questionari raccolti) e di 17 questionari compilati non indicanti il nome del Corso di studio frequentato i quali sono stati compresi nella rilevazione a livello di Ateneo.

Segue il “*Profilo dello studente*”, che costituisce una delle sezioni nelle quali si articola il questionario, rappresentato con un grafico relativo ai dati aggregati per Ateneo (i valori in percentuale sono stati calcolati sul totale dei rispondenti per Ateneo: 2392 questionari compilati)





Insegnamenti rilevati fra quelli attivati.

Viene inoltre fornita l'indicazione del numero degli insegnamenti rispetto ai quali è stata effettuata la valutazione, pervenendo così al grado di copertura degli insegnamenti rilevati (Tab. B)

Tab. B - Grado di copertura (A.A. 2005/2006)

	TOTALE INSEGNAMENTI RILEVATI	TOTALE INSEGNAMENTI ATTIVATI	GRADO DI COPERTURA (%)
COMUNICAZIONE INTERNAZIONALE (COMINT)	17	29	58,6
TECNICA PUBBLICITARIA (TEP)	10	28	35,7
PROMOZIONE DELLA LINGUA E DELLA CULTURA ITALIANA NEL MONDO (PLIM)	7	15	46,7
INSEGNAMENTO DELLA LINGUA E DELLA CULTURA ITALIANA A STRANIERI (ILIS)	15	23	65,2
COMUNICAZIONE SOCIALE E PUBBLICITARIA	1	3	33,3
SISTEMI DI COMUNICAZIONE NELLE RELAZIONI INTERNAZIONALI	15	24	62,5
COMUNICAZIONE PUBBLICITARIA E DESIGN STRATEGICO	13	25	52,0
ITALIANO PER L'INTERMEDIAZIONE CULTURALE E D'IMPRESA (ITICI) (attivo solo il secondo anno di iscrizione)	6	6	100,0
LINGUA E CULTURA ITALIANA IN SITUAZIONI DI CONTATTO (LISCON)	6	20	30,0
TOTALE FACOLTA'	90	173	52

I criteri con i quali si è proceduto al conteggio, sia degli insegnamenti rilevati, sia degli insegnamenti attivi, sono stati i seguenti:

- l'insegnamento "mutuato" con altri corsi di laurea è considerato come un unico insegnamento;
- l'insegnamento suddiviso in due moduli, coperti da due docenti diversi, è considerato come un unico insegnamento.

Strumenti della rilevazione.

A partire dall'anno accademico 2004/2005, l'Università per Stranieri ha adottato il questionario consigliato dal CNVSU nel doc. 09/02 a tutti gli Atenei "al fine di garantire una omogenea rilevazione su scala nazionale ... per assicurare la comparabilità dei dati". Come sopra espresso, tale questionario è stato distribuito in tutti i corsi di studio.

Il questionario, di cui si allega una copia (*ALL. A*), si compone delle seguenti sezioni:

- *profilo dello studente*
- *organizzazione del corso di studi*
- *organizzazione dell'insegnamento*
- *attività didattiche e studio*
- *infrastrutture*
- *interesse e soddisfazione.*



III

PRESENTAZIONE DEI RISULTATI DELLA RILEVAZIONE

Osservazioni introduttive.

I grafici che seguono riportano la media aritmetica delle sezioni A – “*Organizzazione del corso di studio*”, B – “*Organizzazione degli insegnamenti*”, C – “*Attività didattiche e studio*”, D – “*Infrastrutture*”, E – “*Interesse e soddisfazione*” del questionario allegato.

La valutazione complessiva del corso di studi da parte degli studenti sulla qualità della didattica è data dall’aggregazione della valutazione dei singoli insegnamenti appartenenti al corso stesso.

In ogni grafico la linea tratteggiata di colore blu indica una valutazione pienamente sufficiente (corrispondente a 7, cfr. sotto i valori numerici).

Tali grafici permettono di confrontare i risultati tra i vari corsi di studio rilevati (Tab. A).

La media aritmetica è stata calcolata attribuendo alle singole opzioni di risposta un valore numerico secondo le indicazioni del CNVSU:

decisamente no = 2

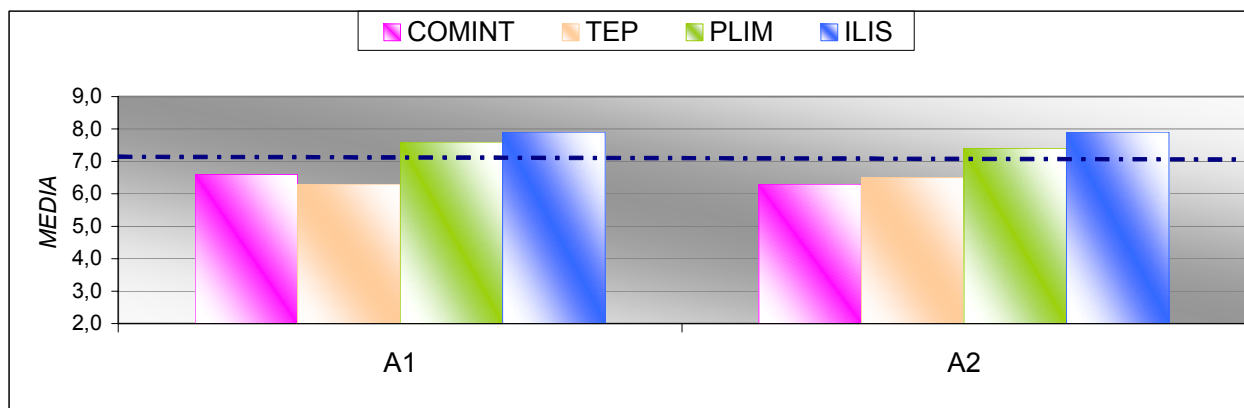
più no che sì = 5

più sì che no = 7

decisamente sì = 10

CORSI DI LAUREA TRIENNALE

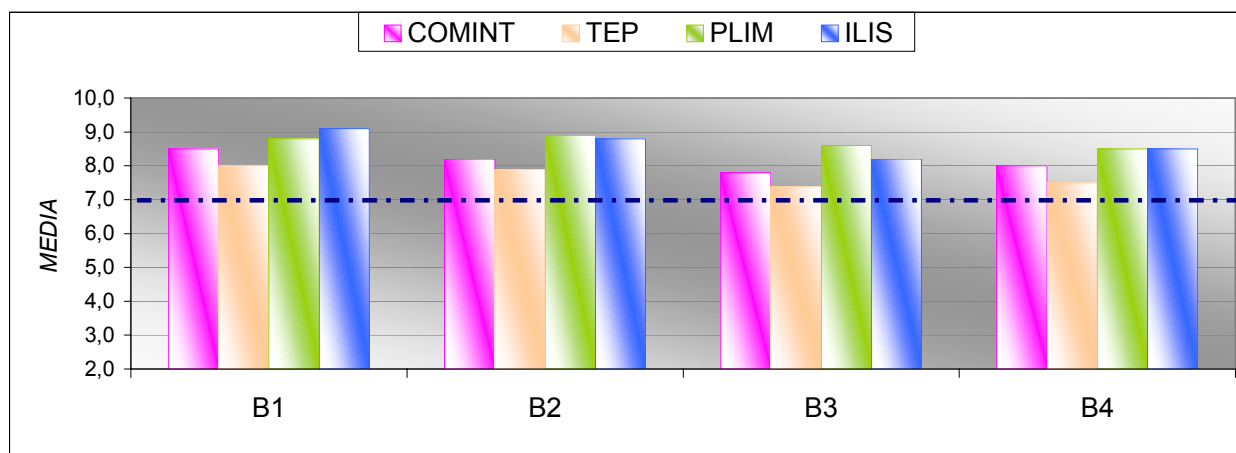
SEZIONE A – ORGANIZZAZIONE DEL CORSO DI STUDIO



Legenda

- A1 – Il carico di studio complessivo degli insegnamenti ufficialmente previsti nel semestre di riferimento è accettabile?
A2 – L'organizzazione complessiva (orario, esami intermedi e finali) degli insegnamenti ufficialmente previsti nel semestre di riferimento è accettabile?

SEZIONE B – ORGANIZZAZIONE DEGLI INSEGNAMENTI

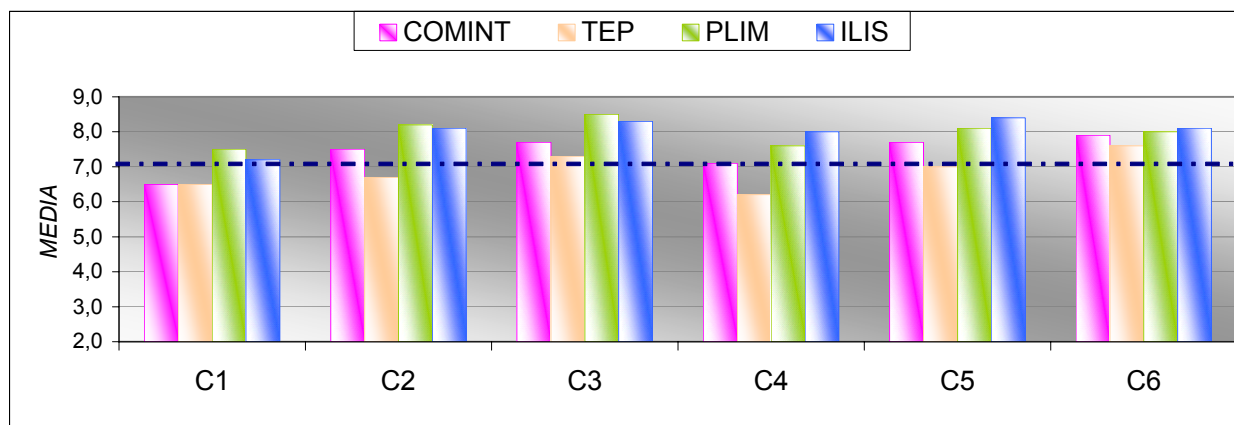


Legenda

- B1 – Gli orari di svolgimento dell'attività didattica sono rispettati?
B2 – Il personale docente è effettivamente reperibile per chiarimenti e spiegazioni?
B3 – Le modalità di esame sono state definite in modo chiaro?
B4 – I contenuti dell'esame rispondono alle materie trattate nel corso?

CORSI DI LAUREA TRIENNALE

SEZIONE C – ATTIVITA' DIDATTICHE E STUDIO



Legenda

C1 – Le conoscenze preliminari da me possedute sono risultate sufficienti per la comprensione degli argomenti trattati?

C2 – Il docente stimola/motiva l'interesse verso la disciplina?

C3 – Il docente espone gli argomenti in modo chiaro?

C4 – Il carico di studio richiesto da questo insegnamento è proporzionato ai crediti assegnati?

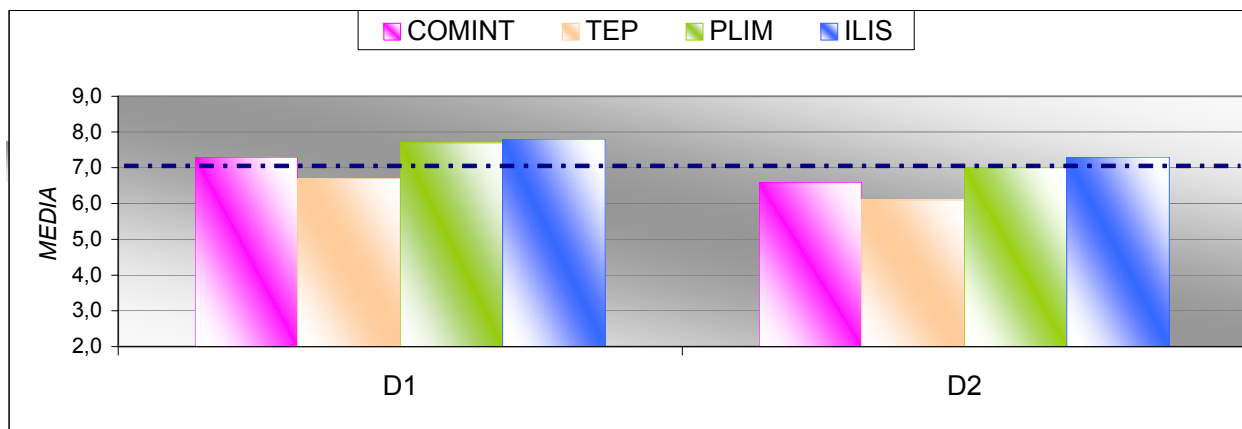
C5 – Il materiale didattico (indicato o fornito) è adeguato allo studio della materia?

C6 – Le attività didattiche integrative (esercitazioni, laboratori, seminari, ecc.) sono adeguati?
(N.B.: se non sono previste attività didattiche integrative, si risponda non previste)

La domanda **C6** è relativa agli insegnamenti i cui docenti hanno confermato la presenza di tali attività.

CORSI DI LAUREA TRIENNALE

SEZIONE D – INFRASTRUTTURE



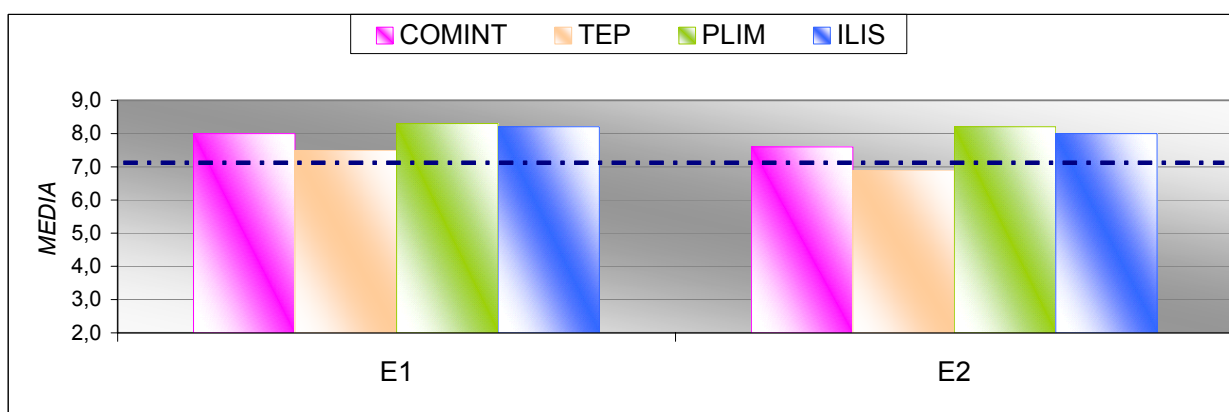
Legenda

D1 – Le aule in cui si svolgono le lezioni sono adeguate?
(Si vede, si sente, si trova posto)

D2 – I locali e le attrezzature per le attività didattiche integrative (esercitazioni, laboratori, seminari, ecc.) sono adeguati? *N.B.: se non sono previste attività didattiche integrative, si risponda "non previste".*

La domanda **D2** è relativa agli insegnamenti i cui docenti hanno confermato la presenza di tali attività.

SEZIONE E – INTERESSE E SODDISFAZIONE



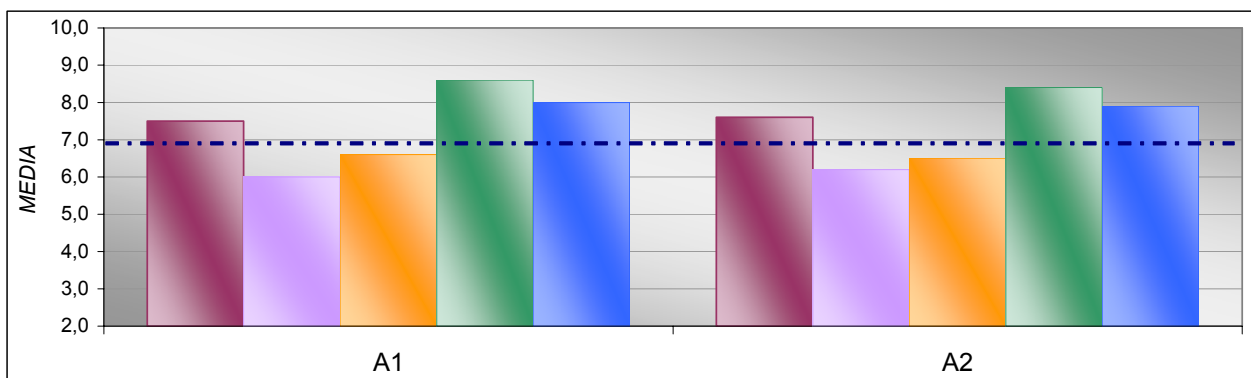
Legenda

E1 – Sono interessato agli argomenti di questo insegnamento?
(Indipendentemente da come è stato svolto)

E2 – Sono complessivamente soddisfatto di come è stato svolto questo insegnamento?

CORSI DI LAUREA SPECIALISTICA

SEZIONE A – ORGANIZZAZIONE DEL CORSO DI STUDIO



Legenda

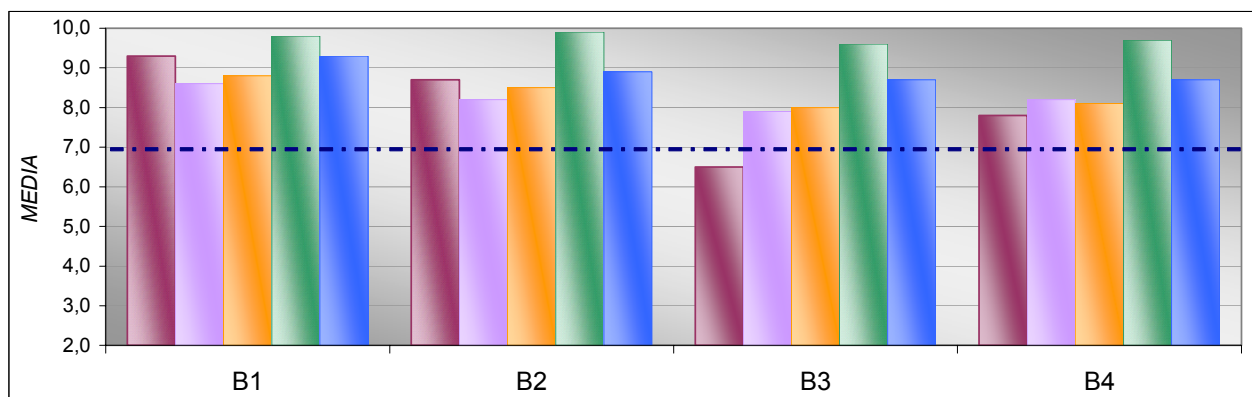
- COMUNICAZIONE SOCIALE E PUBBLICITARIA
- SISTEMI DI COMUNICAZIONE NELLE RELAZIONI INTERNAZIONALI
- COMUNICAZIONE PUBBLICITARIA E DESIGN STRATEGICO
- ITALIANO PER L'INTERMEDIAZIONE CULTURALE E D'IMPRESA
- LINGUA E CULTURA ITALIANA IN SITUAZIONI DI CONTATTO

A1 – Il carico di studio complessivo degli insegnamenti ufficialmente previsti nel semestre di riferimento è accettabile?

A2 – L'organizzazione complessiva (orario, esami intermedi e finali) degli insegnamenti ufficialmente previsti nel semestre di riferimento è accettabile?

CORSI DI LAUREA SPECIALISTICA

SEZIONE B – ORGANIZZAZIONE DEGLI INSEGNAMENTI



Legenda

- COMUNICAZIONE SOCIALE E PUBBLICITARIA
- SISTEMI DI COMUNICAZIONE NELLE RELAZIONI INTERNAZIONALI
- COMUNICAZIONE PUBBLICITARIA E DESIGN STRATEGICO
- ITALIANO PER L'INTERMEDIAZIONE CULTURALE E D'IMPRESA
- LINGUA E CULTURA ITALIANA IN SITUAZIONI DI CONTATTO

B1 – Gli orari di svolgimento dell'attività didattica sono rispettati?

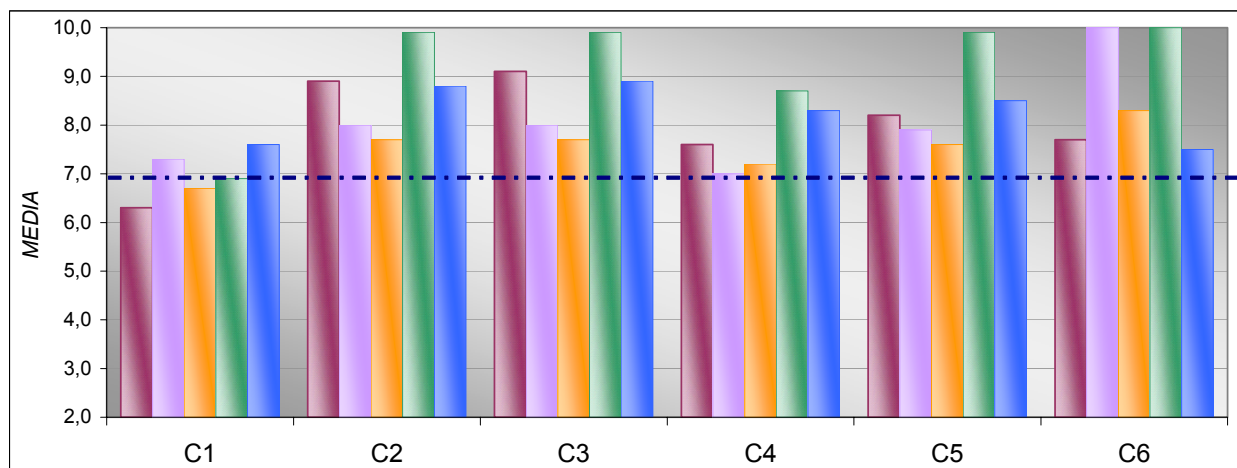
B2 – Il personale docente è effettivamente reperibile per chiarimenti e spiegazioni?

B3 – Le modalità di esame sono state definite in modo chiaro?

B4 – I contenuti dell'esame rispondono alle materie trattate nel corso?

CORSI DI LAUREA SPECIALISTICA

SEZIONE C – ATTIVITA' DIDATTICHE E STUDIO



Legenda

- COMUNICAZIONE SOCIALE E PUBBLICITARIA
- SISTEMI DI COMUNICAZIONE NELLE RELAZIONI INTERNAZIONALI
- COMUNICAZIONE PUBBLICITARIA E DESIGN STRATEGICO
- ITALIANO PER L'INTERMEDIAZIONE CULTURALE E D'IMPRESA
- LINGUA E CULTURA ITALIANA IN SITUAZIONI DI CONTATTO

C1 – Le conoscenze preliminari da me possedute sono risultate sufficienti per la comprensione degli argomenti trattati?

C2 – Il docente stimola/motiva l'interesse verso la disciplina?

C3 – Il docente espone gli argomenti in modo chiaro?

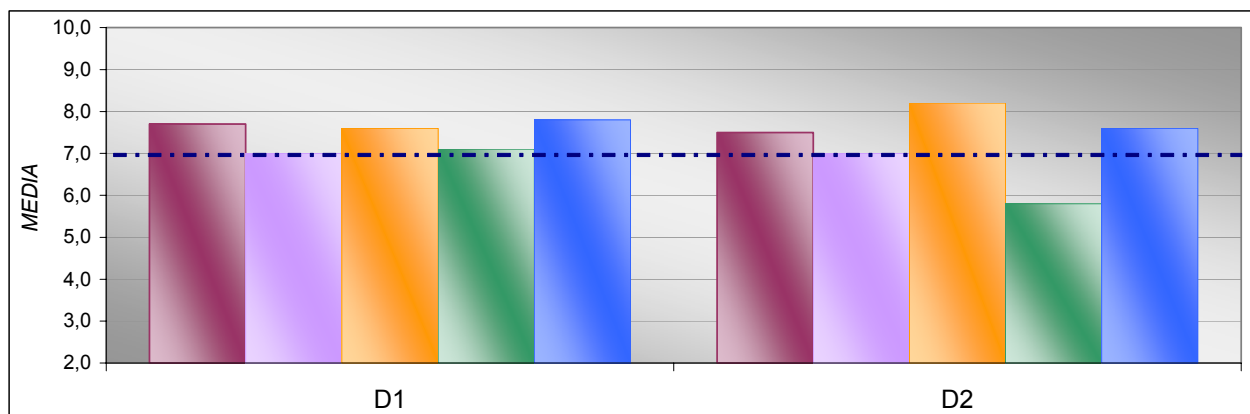
C4 – Il carico di studio richiesto da questo insegnamento è proporzionato ai crediti assegnati?

C5 – Il materiale didattico (indicato o fornito) è adeguato allo studio della materia?

C6 – Le attività didattiche integrative (esercitazioni, laboratori, seminari, ecc.) sono adeguati?
(N.B.: se non sono previste attività didattiche integrative, si risponda non previste)

La domanda C6 è relativa agli insegnamenti i cui docenti hanno confermato la presenza di tali attività.

SEZIONE D – INFRASTRUTTURE

*Legenda*

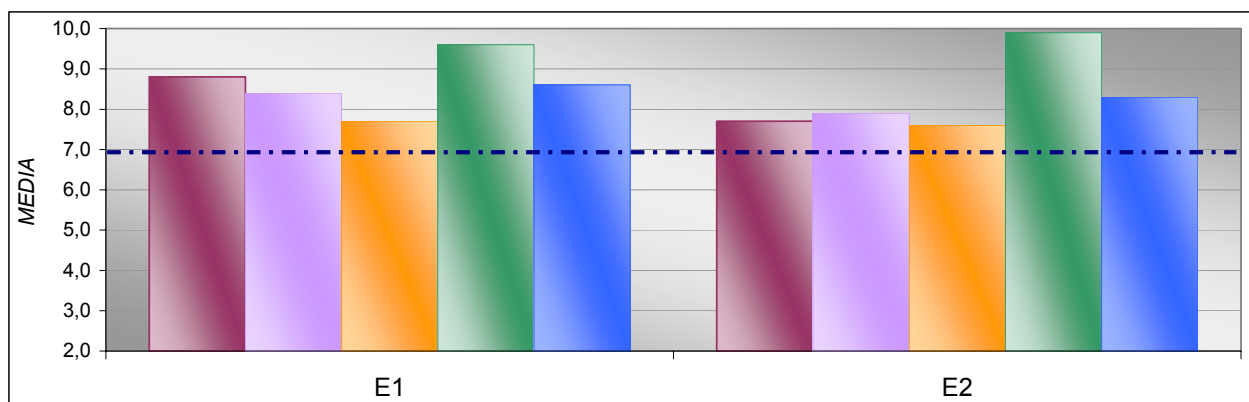
- COMUNICAZIONE SOCIALE E PUBBLICITARIA
- SISTEMI DI COMUNICAZIONE NELLE RELAZIONI INTERNAZIONALI
- COMUNICAZIONE PUBBLICITARIA E DESIGN STRATEGICO
- ITALIANO PER L'INTERMEDIAZIONE CULTURALE E D'IMPRESA
- LINGUA E CULTURA ITALIANA IN SITUAZIONI DI CONTATTO

D1 – Le aule in cui si svolgono le lezioni sono adeguate?
(Si vede, si sente, si trova posto)

D2 – I locali e le attrezzature per le attività didattiche integrative (esercitazioni, laboratori, seminari, ecc.) sono adeguati? *n.: se non sono previste attività didattiche integrative, si risponda "non previste".*

*La domanda **D2** riguarda gli insegnamenti i cui docenti hanno confermato la presenza di tali attività.*

SEZIONE E – INTERESSE E SODDISFAZIONE

*Legenda*

- COMUNICAZIONE SOCIALE E PUBBLICITARIA
- SISTEMI DI COMUNICAZIONE NELLE RELAZIONI INTERNAZIONALI
- COMUNICAZIONE PUBBLICITARIA E DESIGN STRATEGICO
- ITALIANO PER L'INTERMEDIAZIONE CULTURALE E D'IMPRESA
- LINGUA E CULTURA ITALIANA IN SITUAZIONI DI CONTATTO

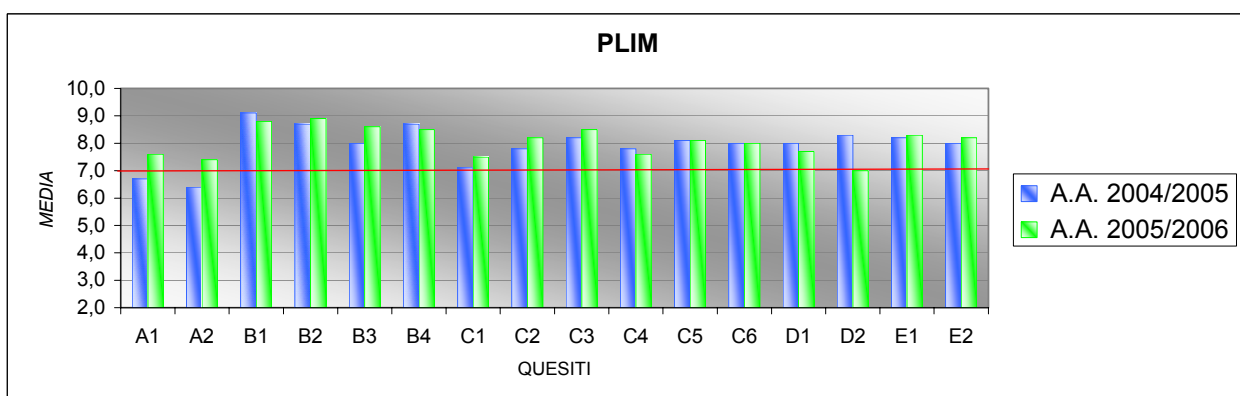
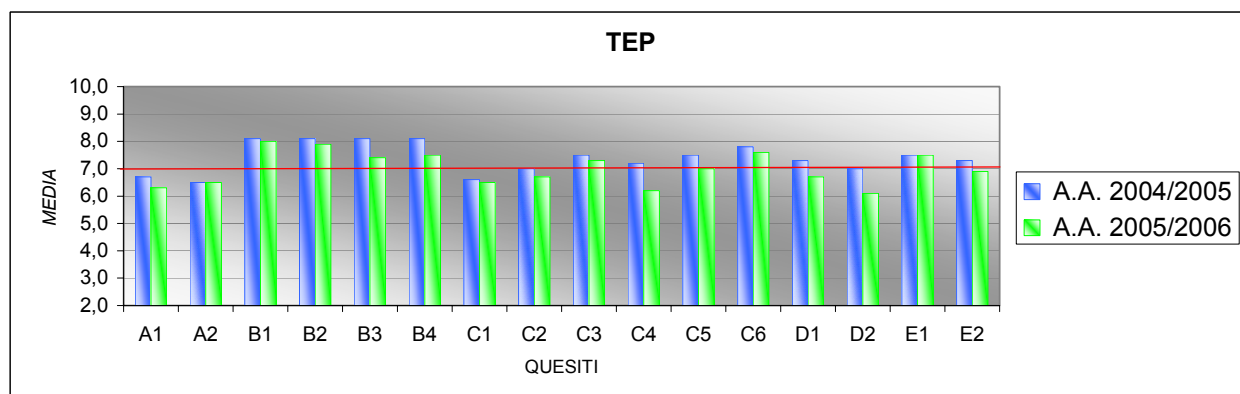
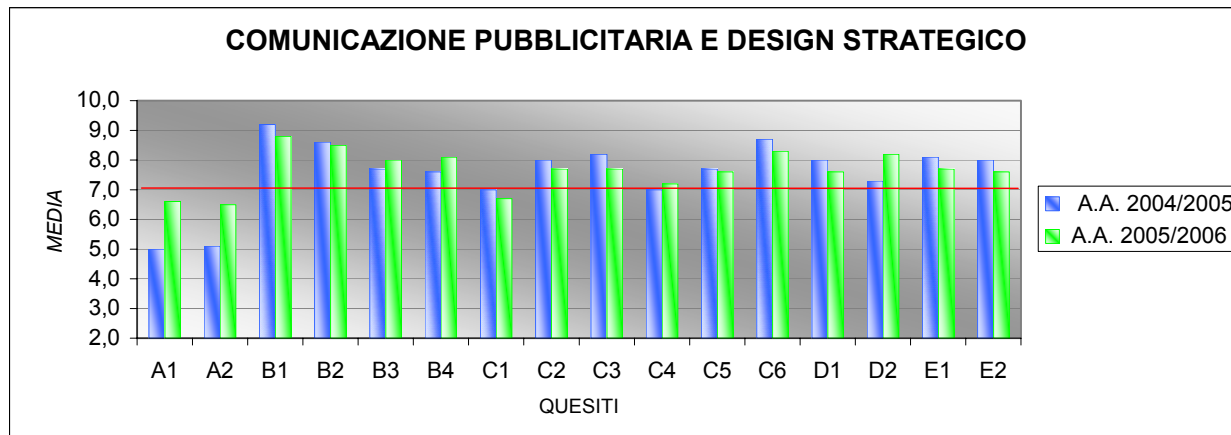
E1 – Sono interessato agli argomenti di questo insegnamento?
(Indipendentemente da come è stato svolto)

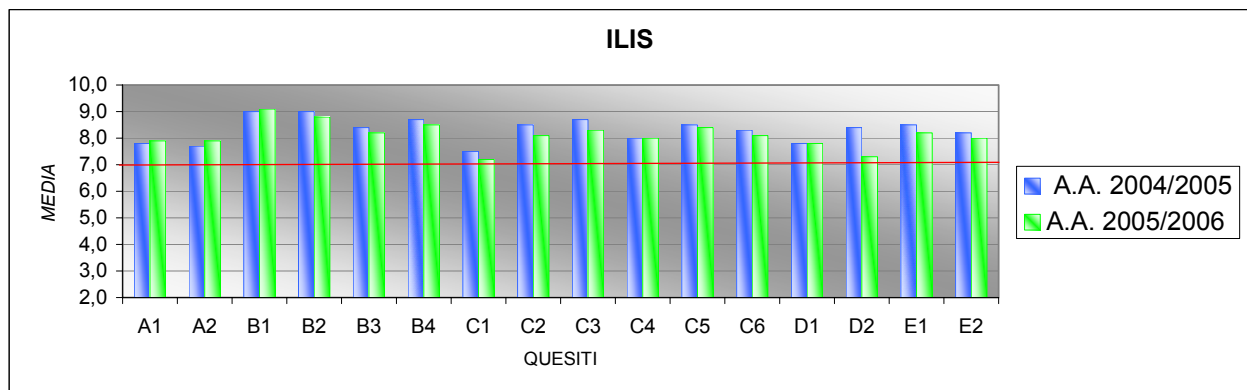
E2 – Sono complessivamente soddisfatto di come è stato svolto questo insegnamento?

Per ogni corso di studi, in aggiunta, è stata confrontata la valutazione di ogni singola domanda del questionario espressa in media aritmetica tra l'anno accademico 2005/2006 e l'anno accademico precedente (*grafico A*) e tra Corsi di Laurea Triennali e relative Lauree Specialistiche (*grafico B*).

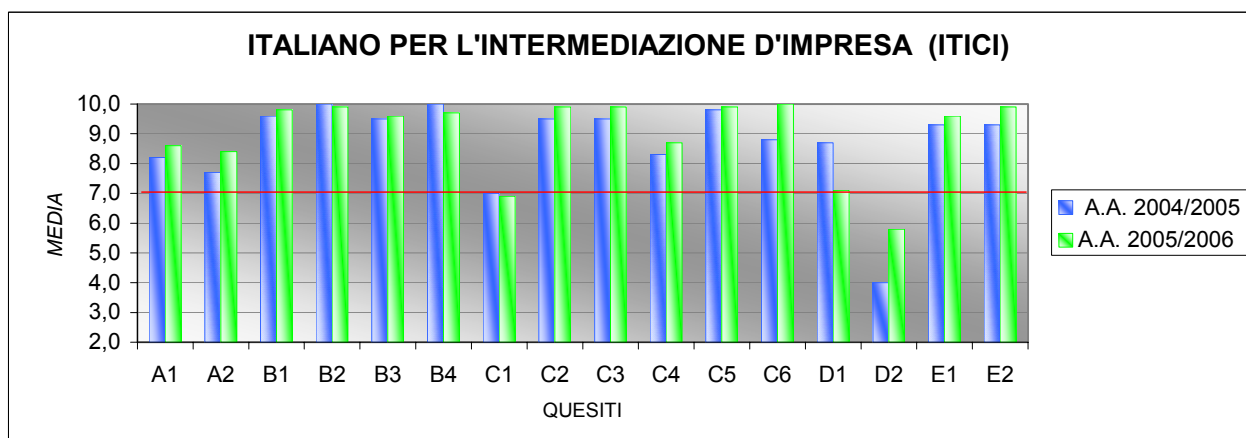
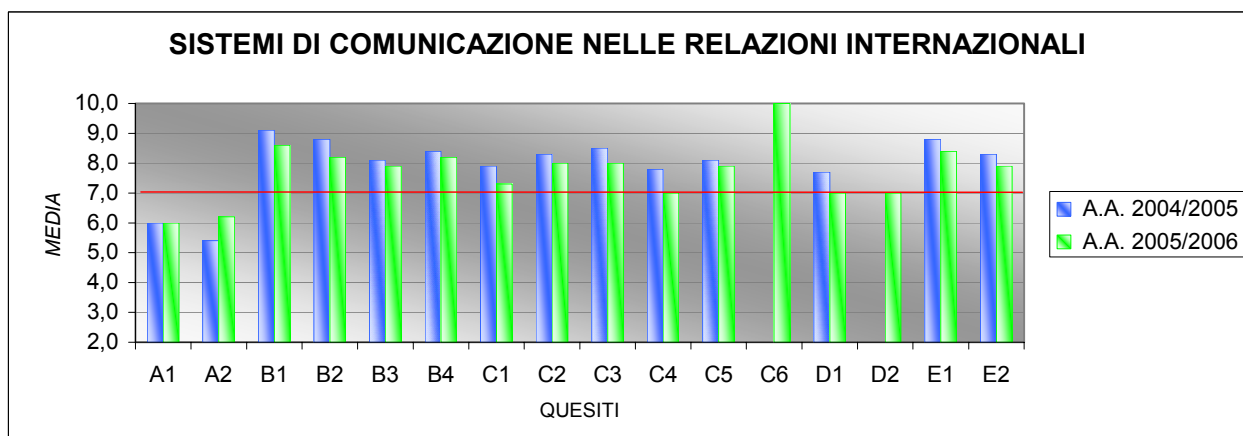
GRAFICO A – CONFRONTO VALUTAZIONE A.A. 2004/2005 E A.A. 2005/2006

LAUREE TRIENNALI





LAUREE SPECIALISTICHE



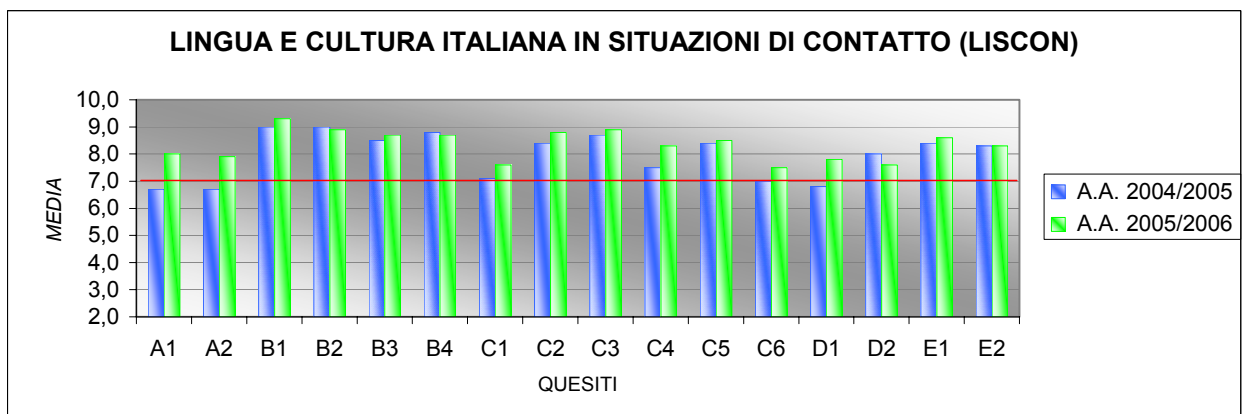
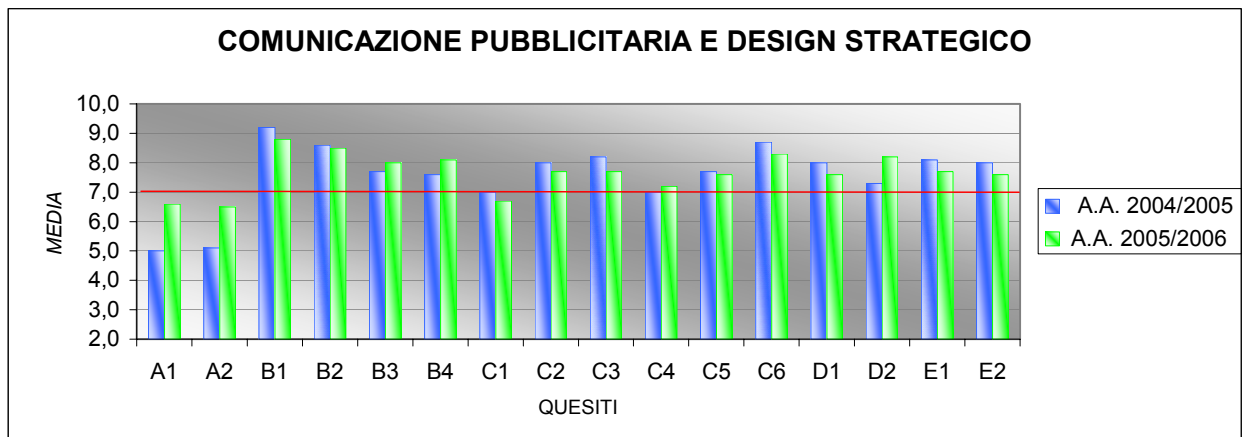
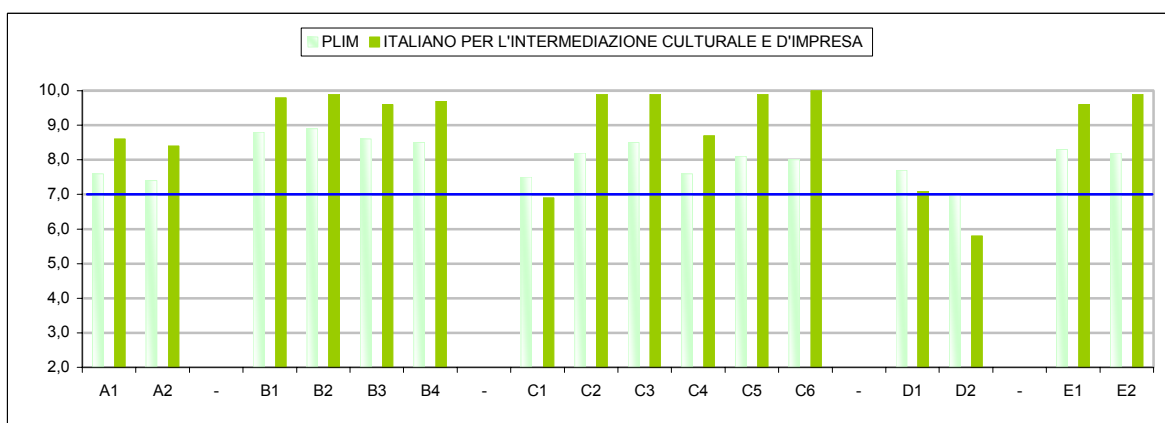
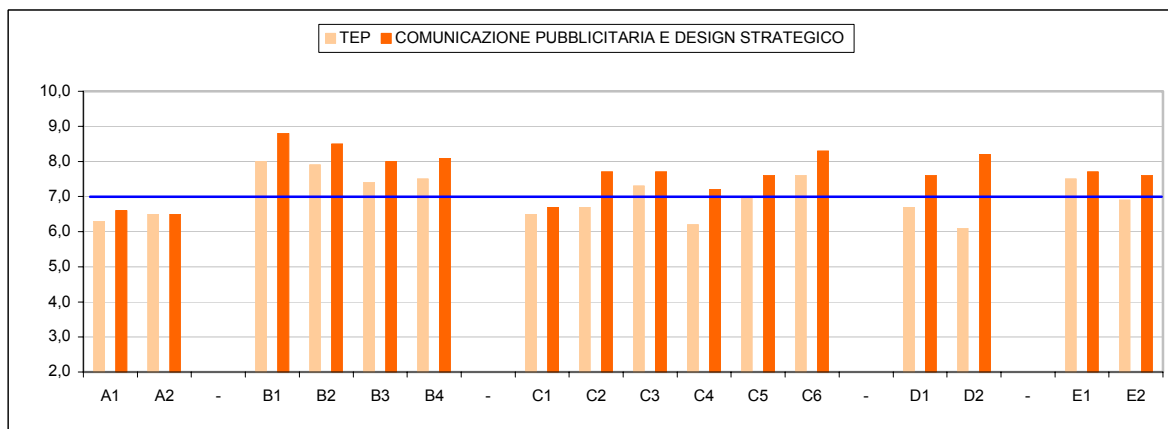
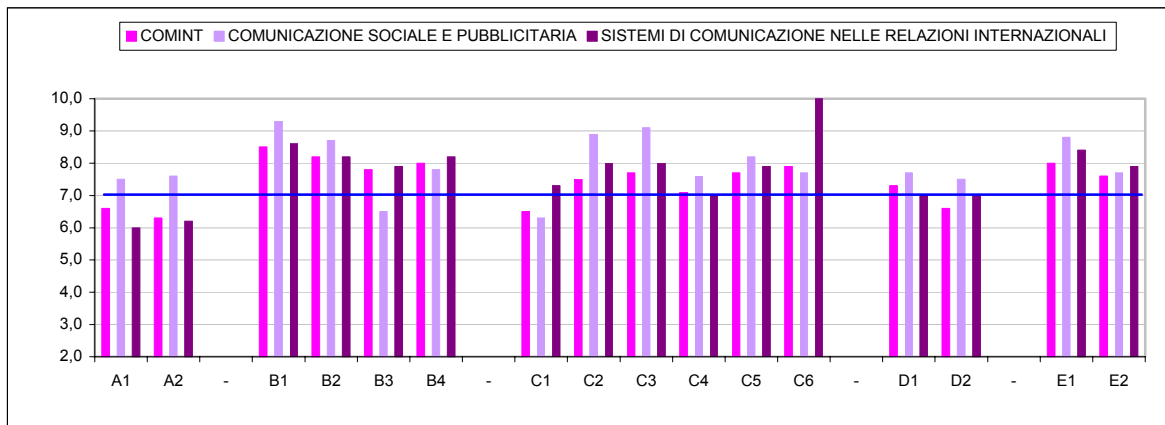
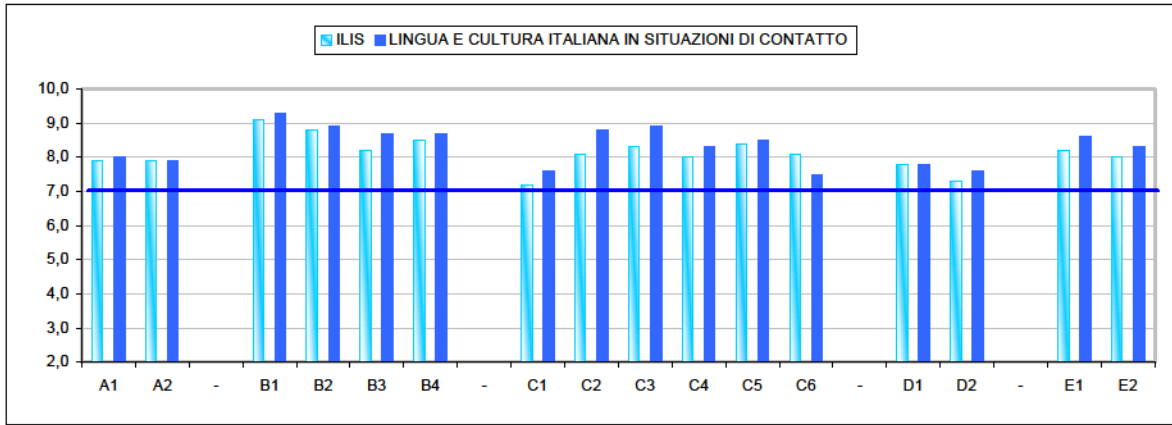


GRAFICO B – VALUTAZIONE LAUREE TRIENNALI E RELATIVE LAUREE SPECIALISTICHE A.A. 2005/2006





IV

CONCLUSIONI E PROPOSTE

Il Nucleo esprime la propria soddisfazione nel rilevare anche per quest'anno la predominante presenza di valori positivi e, quindi, il loro consolidamento in tutti i corsi di laurea attivi nell'Università per Stranieri di Perugia, pur se accompagnati dal riscontro di una lieve flessione degli indici. Per quanto riguarda le Triennali, si nota un evidente stato di buona performance nei corsi PLIM e ILIS, con punte che raggiungono l'ottimo soprattutto nella sez. C e nella sez. E.

Nelle Specialistiche i dati sono più contrastanti. Di fronte a una generale situazione di soddisfazione con punte di eccellenza per il Corso in Italiano per l'intermediazione culturale e d'impresa (ITICI), si notano alcune cadute che, al di là del dato contingente, debbono invitare a riflettere sui motivi alla base della flessione di questo andamento positivo. Si notino i riscontri al quesito B3 (Modalità di esame) per il Corso in Comunicazione sociale e pubblicitaria; così come si noti il crollo generalizzato in C1 (Conoscenze preliminari) rispetto, invece, al riscontro positivo nelle altre sotto-sezioni della stessa domanda; e si noti la sola performance non soddisfacente per la sezione D (Infrastrutture) che trascina con sé anche il corso in Italiano per l'intermediazione culturale e d'impresa.

Il Nucleo continua a segnalare l'importanza del monitoraggio da parte dell'Ateneo nei confronti di quei settori nei quali si avverte il permanere delle sovra-ricordate insoddisfazioni, per gli effetti negativi che potrebbero prodursi qualora taluni segnali di inefficienza o di inadeguatezza dovessero venire sottovalutati. E' evidente che, se questi segnali preoccupanti venissero trascurati, sarebbe poi difficile ricondurli a valori positivi. Questo è verificabile in particolare per il corso TEP che continua a presentare posizioni di debolezza che vanno assolutamente comprese e superate prima che esse conducano al rischio di rendere cronica la situazione di disagio che permane da alcuni anni. E vale nelle Specialistiche per quelle sacche negative considerate, che vanno corrette prima che possano pervenire a oscurare un risultato per alcuni aspetti lusinghiero. L'indice medio di soddisfazione degli studenti rimane infatti alto: nelle Triennali nessun corso è al di sotto del 7,0; nelle Specialistiche si parte dal minimo del 7,5 di soddisfazione, per arrivare alla punta eccellente del 10,0 per il Corso in Italiano per l'intermediazione culturale e d'impresa. Si veda in proposito il grafico n. 2.

Il Nucleo evidenzia in maniera più pressante agli organi di governo l'esigenza già più volte segnalata di intervenire sull'organizzazione dei corsi, con una puntuale verifica del carico didattico e della concertazione delle ore di lezione e degli esami. Si invita a tenere presente la necessità di attivare corsi di recupero del deficit scolastico pregresso dovuto anche alla eterogeneità nella formazione degli iscritti. Questo al fine di assicurare che l'offerta risulti ben calibrata, in considerazione degli adeguamenti al sistema del 3+2 che, nonostante esso sia oramai collaudato, continua a presentare ancora a livello nazionale difficoltà di adattamento. Tale esigenza assume caratteristiche di urgenza tenuto conto dei punti di debolezza segnalati dall'opinione degli studenti. Ulteriore attenzione va portata alle infrastrutture didattiche e alla comprensione delle effettive carenze ancora in essere nella quantità e nella qualità delle aule e dei laboratori. Il quesito D (Infrastrutture) può essere ora analizzato nelle sue componenti articolate secondo i parametri della identificazione della sede, della reperibilità del posto, della visibilità e dell'ascolto - introdotte su sollecitazione del Nucleo - che possono coadiuvare nella comprensione delle carenze.

Nonostante questi rilievi e raccomandazioni finalizzati al progressivo miglioramento della qualità didattica, il Nucleo ribadisce il proprio giudizio positivo per i risultati leggibili attraverso l'opinione degli studenti sull'andamento complessivo dell'Ateneo.

Infine, va messo in evidenza il basso numero di questionari raccolti, e quindi il loro basso grado di rappresentatività, che in questa relazione è stato evidenziato in maniera più esplicita facendo riferimento al numero massimo di questionari che andrebbero rilevati in base al numero di studenti



iscritti. Tale basso numero è il risultato di diversi fattori. In primo luogo, esso è influenzato dalla frequenza non obbligatoria. Se su questo aspetto non si può influire, si suggerisce però di introdurre un correttivo sull'altro indice che ha contribuito a determinare il grado di rappresentatività, ovvero di promuovere l'estensione della rilevazione a tutti gli insegnamenti impartiti, giacché la loro copertura risulta al momento ancora discostarsi dal totale. L'invito che il Nucleo di Valutazione sente di dover reiterare è quello di evitare il coinvolgimento dei docenti nelle procedure della rilevazione. Questa proposta è infatti finalizzata a migliorare il momento partecipativo degli studenti e quindi a rendere i dati tratti dai questionari pienamente fruibili ai fini valutativi.

ALLEGATO A - QUESTIONARIO UTILIZZATO PER LA RILEVAZIONE

UNIVERSITÀ PER STRANIERI DI PERUGIA				
Facoltà di Lingua e Cultura Italiana				
QUESTIONARIO PER LA RILEVAZIONE DELLA QUALITÀ DELLA DIDATTICA				
Anno Accademico.....				
ISTRUZIONI				
Il presente foglio è a rilevazione ottica, si prega di seguire scrupolosamente le seguenti avvertenze:				
<ul style="list-style-type: none">- usare esclusivamente penna nera o blu;- marcare come da esempio: — ESATTO ERRATO / X ●	<ul style="list-style-type: none">- annerire la casella "non previste" per le domande C6 e D2 quando non sono previste attività didattiche integrative delle lezioni.			
<ul style="list-style-type: none">- non piegare o sgualcire il foglio;- ad eccezione di A1 e A2, i quesiti si riferiscono <u>esclusivamente</u> all'insegnamento che si sta valutando;	<p>È indispensabile fornire una sola risposta perché il lettore ottico registra come "mancata risposta" le risposte contrassegnate in modo impreciso e le risposte multiple.</p>			
<i>Il presente questionario anonimo è finalizzato al miglioramento dei diversi aspetti della didattica. Si ringrazia per la preziosa collaborazione.</i>				
SCRIVERE IN STAMPATELLO				
Insegnamento:		Docente:		
Periodo didattico	Corso di Laurea (I° Livello)			
<input type="checkbox"/> a) primo semestre	Corso di Laurea specialistica (II° Livello)			
<input type="checkbox"/> b) secondo semestre			
PROFILO DELLO STUDENTE				
1.1 Scuola secondaria di provenienza				
<input type="checkbox"/> a) Lic. Classico	<input type="checkbox"/> b) Lic. Scientifico	<input type="checkbox"/> c) Lic. Linguistico	<input type="checkbox"/> d) Ist. Magistrale	
<input type="checkbox"/> e) ITI	<input type="checkbox"/> f) Ist. Geometri	<input type="checkbox"/> g) Ist. Tec. Com.	<input type="checkbox"/> h) Altro	
1.2 Anno di iscrizione				
<input type="checkbox"/> a) 1° Anno	<input type="checkbox"/> b) 2° Anno	<input type="checkbox"/> c) 3° Anno		
<input type="checkbox"/> d) 1° Fuori Corso	<input type="checkbox"/> e) 2° Fuori Corso	<input type="checkbox"/> f) 3° Fuori Corso	<input type="checkbox"/> g) 4° Fuori Corso e succ.	
1.3 Studio e lavoro				
<input type="checkbox"/> a) Studio a tempo pieno	<input type="checkbox"/> b) Lavoro saltuariamente			
<input type="checkbox"/> c) Lavoro part-time	<input type="checkbox"/> d) Lavoro a tempo pieno			
A: ORGANIZZAZIONE DEL CORSO DI STUDI				
A.1 Il carico di studio complessivo degli insegnamenti ufficialmente previsti nel semestre di riferimento è accettabile?	Decisamente no	Più no che sì	Più sì che no	Decisamente sì
A.2 L'organizzazione complessiva (orario, esami intermedi e finali) degli insegnamenti ufficialmente previsti nel semestre di riferimento è accettabile?	Decisamente no	Più no che sì	Più sì che no	Decisamente sì

B: ORGANIZZAZIONE DI QUESTO INSEGNAMENTO

B.1 Gli orari di svolgimento dell'attività didattica sono rispettati?

Decisamente no	Più no che si	Più si che no	Decisamente sì
—	—	—	—

B.2 Il personale docente è effettivamente reperibile per chiarimenti e spiegazioni?

Decisamente no	Più no che si	Più si che no	Decisamente sì
—	—	—	—

B.3 Le modalità di esame sono state definite in modo chiaro?

Decisamente no	Più no che si	Più si che no	Decisamente sì
—	—	—	—

B.4 I contenuti dell'esame rispondono alle materie trattate nel corso?

Decisamente no	Più no che si	Più si che no	Decisamente sì
—	—	—	—

C: ATTIVITÀ DIDATTICHE E STUDIO

C.1 Le conoscenze preliminari da me possedute sono risultate sufficienti per la comprensione degli argomenti trattati?

Decisamente no	Più no che si	Più si che no	Decisamente sì
—	—	—	—

C.2 Il docente stimola/motiva l'interesse verso la disciplina?

Decisamente no	Più no che si	Più si che no	Decisamente sì
—	—	—	—

C.3 Il docente espone gli argomenti in modo chiaro?

Decisamente no	Più no che si	Più si che no	Decisamente sì
—	—	—	—

C.4 Il carico di studio richiesto da questo insegnamento è proporzionato ai crediti assegnati?

Decisamente no	Più no che si	Più si che no	Decisamente sì
—	—	—	—

C.5 Il materiale didattico (*indicato o fornito*) è adeguato allo studio della materia?

Decisamente no	Più no che si	Più si che no	Decisamente sì
—	—	—	—

C.6 Le attività didattiche integrative (*esercitazioni, laboratori, seminari, ecc.*) sono utili ai fini dell'apprendimento?

Decisamente no	Più no che si	Più si che no	Decisamente sì	non previste
—	—	—	—	—

N.B.: *se non sono previste attività didattiche integrative, si risponde "non previste"***D: INFRASTRUTTURE**D.1 Le aule in cui si svolgono le lezioni sono adeguate?
(*si vede, si sente, si trova posto*)

Decisamente no	Più no che si	Più si che no	Decisamente sì
—	—	—	—

D.2 I locali e le attrezzature per le attività didattiche integrative (*esercitazioni, laboratori, seminari, ecc.*) sono adeguati?

Decisamente no	Più no che si	Più si che no	Decisamente sì	non previste
—	—	—	—	—

N.B.: *se non sono previste attività didattiche integrative, si risponde "non previste"***E: INTERESSE E SODDISFAZIONE**E.1 Sono interessato agli argomenti di questo insegnamento? (*indipendentemente da come è stato svolto*)

Decisamente no	Più no che si	Più si che no	Decisamente sì
—	—	—	—

E.2 Sono complessivamente soddisfatto di come è stato svolto questo insegnamento?

Decisamente no	Più no che si	Più si che no	Decisamente sì
—	—	—	—